



Inhoudsopgave

Voorwoord	3
1. Top 6 aandachtspunten voor provinciaal beleid	4
2. De kracht van bio: waarom bio een oplossing kan zijn	6
3. De kernwaarden van biologisch	8
1. Ecologie.....	8
2. Gezondheid: gezonde bodem, gezonde dieren, gezonde mensen	8
3. Rechtvaardigheid.....	8
4. Zorg en verantwoordelijkheid	9
4. Van internationaal naar lokaal niveau	10
5. Hoe ziet de biologische sector in Friesland eruit over 10 jaar (2030).....	11
6. Wat is nodig om hier te komen?.....	13
6.1 Verbreden.....	13
6.2 Verdiepen	13
6.3 Verbinden	13
7. Knelpunten in Friesland waar biologisch een oplossing voor kan zijn?.....	14
7.1 Waarom kan bio een oplossing bieden in bredere zin?	14
8. Tegen welke knelpunten loopt de biologische sector aan in Friesland?	16
9. Wat kan de provincie doen om biologisch te bevorderen?	17
Bijlage 1: Biologisch in Nederland en Friesland in cijfers	18
Bijlage 2: organisatie van de biologische sector in Nederland en Friesland.....	21

Voorwoord

De landbouw staat wereldwijd en dus ook in Friesland op een tweesplitsing. Hoewel ons voedselsysteem in de afgelopen decennia de productie enorm heeft opgevoerd, heeft dit tegelijk een schadelijk effect gehad op onze natuurlijke leefomgeving en op de maatschappij. Bodemverarming, klimaatverandering, instortende biodiversiteit, watervervuiling en de gezondheids crisis zijn enkele van de uitdagingen waar we anno 2023 voor staan. Echter geeft nu ook de oorlog in Oekraïne een andere dimensie in de discussie over de landbouw en voedselvoorziening. Met de klimaat doelen die blijven bestaan, zou ook biologische landbouw nog steeds voorop moeten blijven lopen en daarmee gezond voedsel te produceren.

Aangezien biologische boeren in systemen denken, afzien van het gebruik van schadelijke agrochemische middelen en zoveel mogelijk samenwerken met de natuur wordt de biologische landbouw breed gezien als onderdeel van de oplossing in plaats van het probleem. De toekomst van de biologische sector in Friesland (en daarbuiten) ziet er daarom rooskleurig uit.

Naast het feit dat steeds meer consumenten biologische producten weten te vinden durven politici, bestuurders en maatschappelijke organisaties vaker het woord "biologisch" in de mond te nemen. Zo wordt biologisch steeds meer genoemd in kamerbrieven en beleidsnotities van LNV en ook de provincies zetten zich meer en meer in voor biologische landbouw. De belangrijkste verklaring voor deze positieve ontwikkeling is het feit dat de Europese Commissie de biologische landbouw als een kernpunt ziet voor haar Farm to Fork / Green Deal strategie. Als gevolg daarvan zet men in op gemiddeld 25% biologisch areaal in Europa in 2030. In de woorden van Frans Timmermans: "Voor veel van de doelen van de Green Deal hebben we de biologische sector nodig. Denk aan biodiversiteit, of het terugdringen van pesticiden. De biologische sector heeft dus ook een rol bij het verduurzamen van de landbouw in algemene zin. Biologische producten zijn uitgegroeid van niche producten voor een kleine groep tot een breed aanbod voor een steeds groter wordend publiek". Ook in de huidige situatie met de spanningen wereldwijd naar aanleiding van de oorlog in Oekraïne en de vraag of er voldoende voedsel is in de wereld, blijft ondanks deze roep de Green Deal ambitie overeind. Dat betekent dat biologisch zich nog meer moet profileren en de voordelen moeten laten zien, welke de transitie kunnen ondersteunen.

De broodnodige transitie naar een toekomstbestendig, gezond en eerlijk voedselsysteem kan alleen succesvol zijn als iedereen in de keten niet alleen wordt meegenomen maar vooral ook verbonden is met elkaar. Wij hebben het dan over de verbinding tussen boer en burger, stad en land, biologisch en gangbaar, jong en oud, consument en bezorgde burger, provincie en bewoner, voedselproducent en natuurbeheerder.

Friese biologische boeren en telers voldoen niet alleen aan strenge Europese wetgeving, ze laten zich inspireren door de vier basis principes van de biologische landbouw (IFOAM): Zorg, Ecologie, Gezondheid en Eerlijkheid (ZEGE). Zorg staat voor het beschermen en koesteren van wat wij hebben, de planeet leefbaar en gezond houden, klimaat verandering tegen gaan en de bodem verzorgen zodat toekomstige generaties ook nog heerlijke producten kunnen verbouwen. Ecologie staat voor het bevorderen van biodiversiteit, samenwerking met de natuur, kringlopen, water, bodem, planten. Gezondheid gaat verder dan de gezondheid van de mens, het gaat ook over gezonde bodems, planten en dieren. Gezondheid is ook meer dan de afwezigheid van ziektes, het gaat over vitaliteit en levenskracht. En ten slotte Eerlijkheid ofwel billijkheid, dat staat voor wederzijds respect, eerlijke prijzen voor boeren, gerechtigheid in de keten waarbij elke schakel de waardering krijgt die haar toekomt. Deze principes passen perfect bij de visie van beleidsmakers in Friesland en daarbuiten.

Onze oproep aan de bestuurders in Friesland is dan ook om niet alleen (toekomstige) biologische boeren te steunen maar om het biologische systeem te zien als een manier om de eigen doelen voor een mooier, schoner, innovatiever, eerlijker Friesland te bereiken.

Veel leesinspiratie!

Feriening Biologyske boeren Fryslân (FBBF)

1. Top 6 aandachtspunten voor provinciaal beleid

In deze visie lichten we onze kernwaarden toe, we geven een beeld van hoe wij de biologische sector in Friesland zien over 10 jaar, we leggen uit hoe we hiermee een bijdrage kunnen leveren aan een aantal vraagstukken die op dit moment in de provincie Friesland spelen en we benoemen een aantal punten waarop we ondersteuning van de provincie kunnen gebruiken, om dit te kunnen waarmaken.

De belangrijkste punten hiervan zijn:

1. Beoordeel biologisch op het eigen systeem. De biologische landbouw werkt volgens een samenhangend systeem van basisprincipes die wereldwijd gelden, wettelijk geborgd en Europees gecertificeerd zijn. Regelgeving moet hier goed bij aansluiten om te voorkomen dat de voor andere bedrijfssystemen ontwikkelde ijkpunten tot ongewenste resultaten leiden. Bij het invoeren van nieuw beleid en regels moet gekeken worden wat de invloed hiervan is op de biologische landbouw en moeten ongewenste neveneffecten worden voorkomen.
2. Omschakeling naar biologische landbouw wordt als één van de oplossingen gezien in de gebiedsprocessen rond gevoelige gebieden en actief als aantrekkelijke optie gepresenteerd. Het verdient aanbeveling om biologische boeren hierbij te betrekken. Als geen ander kunnen zij andere boeren uitleggen wat het inhoudt om biologische te ondernemen; zij kunnen hun ervaringen delen, een rol spelen in de informatievoorziening en kennisoverdracht en in coaching en begeleiding van boeren in deze gebieden die zoeken naar alternatieve ontwikkelingsmogelijkheden. Het is dan wel nodig dat zij hierbij geholpen worden (door een gezamenlijk te ontwikkelen programma). Het inmiddels afgesloten project Biologisch landbouwen in Friesland (een samenwerking tussen Provincie Friesland, de FBBF, Hogeschool Van Hall Larenstein en Ekopart) heeft dit aandachtspunt ondersteund. In de toekomst zou dit voortgezet moeten worden, zodat de voorbeelden van biologisch ondernemen duidelijk zichtbaar zijn en blijven. De ondernemers kunnen andere boeren ondersteunen om de transitie naar biologische landbouw te maken. Het te ontwikkelen programma kan een vervolg zijn op dit project.
3. Met name op het gebied van het sluiten van kringlopen op regionaal niveau heeft de biologische landbouw deze mogelijkheden in handen. De beschikbare biologische mest voldoet niet altijd aan de kwaliteit die biologische plantaardige bedrijven nodig hebben en de teelt van biologisch veevoer op deze bedrijven is eigenlijk te duur. Kringloopsluiting vraagt daarom extra aandacht, waarbij bijvoorbeeld gekeken kan worden naar het verbeteren van de mestkwaliteit, aanwendbaarheid en logistiek voor toepassingen in de biologische akkerbouw en verbeterde systemen voor voerteelt. Het is wenselijk een programma te starten om tot oplossingen te komen en waarbij ervaringen in de biologische landbouw ook ingezet kunnen worden voor kringloopsluiting in de gangbare sector. Voorbeelden in de provincie, samenwerking tussen biologische akkerbouwers en biologische melkveehouders zijn hier al mooie voorbeelden van. Initiatieven op het gebied van Biomest en andere kringloop ideeën vragen om ondersteuning.
4. Door de focus op 'natuurinclusieve' landbouw in de provincie Friesland is de meerwaarde van de biologische landbouw onvoldoende zichtbaar in de Landbouwagonderwerpen. Dit terwijl de biologische landbouw de beste garantie is voor een verdienmodel voor duurzame landbouw, vanwege de meerprijs voor het biologische product die door de markt betaald wordt. Biologisch is het enige duurzaamheidskeurmerk met een internationale certificering waardoor die meerprijs ook internationaal mogelijk is. Het zou helpen wanneer de Provincie de koploperpositie van de biologische landbouw in duurzaamheid, natuurvriendelijkheid, klimaat, CO2-vastlegging, kringlooplandbouw en verbinding tussen boer en burger, tussen stad en land en tussen natuur en landbouw, zou waarderen door (1) biologisch per definitie als natuurinclusief te erkennen en (2) dit actief uit te dragen naar verschillende gremia, zodat de biologische landbouw haar rol kan spelen om ook niet-biologische boeren te helpen bij het zetten van stappen richting een duurzamere landbouw.

5. De provincie bevordert door haar pachtbeleid en duurzame gronduitgifte het areaal van de biologische landbouw. Door meerjarige pacht mogelijk te maken voor biologische bedrijven via een systeem waarbij biologische grond bij voorkeur aan biologische boeren wordt aangeboden. De grondeigenaren zoals gemeenten, waterschappen en natuurorganisaties om ook hier meerjarige pacht te stimuleren, waardoor omschakeling naar biologisch op deze gronden interessanter wordt. De focus van de Provincie zal hierbij moeten liggen in het breder communiceren dat de Provincie deze manier te werk gaat.
6. Maar bovenal moet de biologische landbouw marktgericht ontwikkelen. Aandacht voor vraagstimulering is daarom essentieel. Door middel van bijvoorbeeld het project BIOBOER Centraal wordt inzichtelijk gemaakt hoe de markt gestimuleerd kan worden en hoe het provinciaal beleid hierop aangepast kan worden. In de Landbouwagonde zijn een aantal thema's opgenomen waarbij dit aandachtspunt goed aansluit.

2. De kracht van bio: waarom bio een oplossing kan zijn

De biologische sector (landbouw en keten) heeft een aantal sterke punten, voortkomend uit de kernwaarden, waardoor omschakeling naar meer biologische landbouw kan bijdragen aan verschillende provinciale uitdagingen. Wij merken dat veel partijen (nog) niet op de hoogte zijn van een aantal van deze kernpunten die voor ons heel vanzelfsprekend zijn. Vandaar dat we er een aantal hier op een rijtje zetten.

1. Biologische bedrijven zijn 'kampioen meerkamp in duurzaamheid'. Oftewel biologische bedrijven leveren een onderscheidende positieve bijdrage aan een groot aantal duurzaamheidsdoelen (UN Sustainable Development Goals): klimaat (meer koolstofvastlegging in de bodem), biodiversiteit (30-50% meer biodiversiteit op biologische bedrijven), schoon water, verantwoordelijke productie en consumptie en gezondheid en welbevinden. Zo zijn er verschillende onderzoeken die aantonen dat de [biodiversiteit op biologische bedrijven groter](#) is en dat de emissies per hectare lager zijn, zie o.a. de '[Quick scan stikstofproblematiek en biologische veehouderij](#)' door WUR (april 2021). Dit onderzoek komt tot de conclusie dat de biologische melkveehouderij een duidelijk lagere ammoniakemissie per hectare realiseert dan de gangbare melkveehouderij en daarmee kan bijdragen aan reductie van ammoniakemissie in Nederland. De lagere ammoniakemissies per hectare, het lagere stikstofbodemoverschot, geen gebruik van chemische bestrijdingsmiddelen, veel weidegang en affectie met natuur en landschap, maken (biologische melk)veebedrijven zeer geschikt als bufferbedrijf rond natuurgebieden. Biologische varkens- en kippenbedrijven kunnen ook een (beperkte) bijdrage leveren aan het reduceren van ammoniakemissies. De emissies per dierplaats zijn hoger dan gangbaar (door het groter oppervlak per dier) maar het aantal dieren per bedrijf (en per gezinsinkomen) is veel lager dan in de gangbare landbouw.
2. Biologische bedrijven werken in goed geborgde mineralenkringlopen: biologische mest moet voor 100% op biologische grond worden ingezet. Dit wordt door Skal gecontroleerd m.b.v. RVO gegevens. Skal controleert ook dat er niet meer dan 170 kilo stikstof per hectare wordt gebruikt en de herkomst van de meststoffen. Mest is in de biologische sector een waardevolle grondstof waar letterlijk voor wordt betaald.
3. De biologische sector is zeer marktgericht, met een zeer nauwe samenwerking binnen de verschillende ketens en een eerlijke prijs waardoor consumenten betalen voor de ecosysteemdiensten die door biologische bedrijven geleverd worden. De biologisch markt groeit al jaren, zeker internationaal, met koplopers als Denemarken waar in 2018 12% van de totale omzet aan voedingsproducten bestond uit biologische producten.
4. De biologische sector kent veel voorlopers; veel duurzame innovaties komen uit de biologische sector, zoals invoering van grasklaver, ontwikkeling van het rijpadensysteem met GPS en ontwikkeling van kleine robots voor onkruidbestrijding zoals de Robot-1. Denk ook aan strokenteelt en agroforestryconcepten.
5. De biologische sector kent een zeer strenge wet- en regelgeving voor biologische productie van voedingsmiddelen, diervoeding, planten en bloembollen, vastgelegd in internationale wetten en reglementen: Europese bio-verordening, Nederlandse Landbouwkwaliteitswet en in reglementen van Skal Biocontrole. De biologische productiemethode en verwerking zijn hiermee (internationaal) geborgd door een onafhankelijke controle. Bovendien zijn vanuit de zuivelsector zelf de aanvullende normen opgesteld voor de melkveehouderij.
6. Biologische bedrijven zijn actieve verbinders met hun omgeving. Ze hebben relatief vaak een multifunctionele tak, doen aan educatie, werken samen met natuurorganisaties en zijn vaak actief in de korte keten. Volgens de voorlopige resultaten van een onderzoek van WUR naar korte ketens in opdracht van LNV blijkt dat 40% van de biologische bedrijven in NL een deel van hun producten afzet in de korte keten tegenover 12,5% bij gangbaar.

7. Ten tijde van de Corona-pandemie is het nog eens duidelijk geworden dat we veel meer aandacht moeten hebben voor gezondheid. De biologische sector heeft hier veel aandacht voor en verbindt boer en burger rond een gezonde eet- en leefstijl. Het huidige verkenningssinitiatief van Bioregio's sluit hier goed bij aan.
8. Stabielere systeemproductie en langer houdbaar systeem. Door de robuustheid van het systeem kunnen we werken aan een toekomstbestendige voedselvoorziening. Dit blijft ook in de huidige wereldsituatie overeind staan.

3. De kernwaarden van biologisch



The Principle
of Health.



The Principle
of Ecology.



The Principle
of Fairness.



The Principle
of Care.

Figuur 1: IFOAM principes

De kernwaarden van de biologische sector wereldwijd en ook in Friesland, zien we in de vier basisprincipes van IFOAM (zie figuur 1), de internationale organisatie van de biologische sector:

1. Ecologie

Dit is echt de kern van biologische landbouw. Biologische landbouw speelt zich af binnen levende ecosystemen en natuurlijke kringlopen. In de ecologie werken planten, dieren, microorganismen en factoren als klimaat en bodem op elkaar in en vormen een ecosysteem dat in evenwicht is en zichzelf voor langere tijd in stand houdt. De biologische landbouw probeert zo dicht mogelijk bij de werking van dit natuurlijke ecosysteem te blijven, vooral door de gewassen en de landbouwhuisdieren zoveel mogelijk in te passen in de natuurlijke kringloop en geen middelen en werkwijzen te gebruiken die de natuurlijke processen binnen het landbouw-ecosysteem verstoren, zoals kunstmest en bestrijdingsmiddelen. Een biologisch landbouwsysteem is daarom soortenrijker en minder afhankelijk van inputs van buitenaf. Biologische landbouw is altijd kringlooplandbouw en (in meer of mindere mate) natuurinclusief.

2. Gezondheid: gezonde bodem, gezonde dieren, gezonde mensen

Gezondheid gaat niet om niet-ziek zijn, maar om weerbaarheid, vitaliteit en welbevinden. De gezondheid van mensen kan niet los gezien worden van die van ecosystemen met een gezonde bodem, gewassen en dieren. Biologische landbouw draagt daaraan bij door negatieve effecten te vermijden, zoals residuen van bestrijdingsmiddelen, uitspoeling van meststoffen en het ontstaan van multiresistente ziekteverwekkers. Een gezond landbouwsysteem is gebaseerd op een gezond ecosysteem waarin landbouwhuisdieren zoveel mogelijk naar hun eigen aard kunnen leven. Daarnaast is ook het welbevinden van de mens belangrijk, door zich thuis te voelen, ook als recreant en bezoeker.

3. Rechtvaardigheid

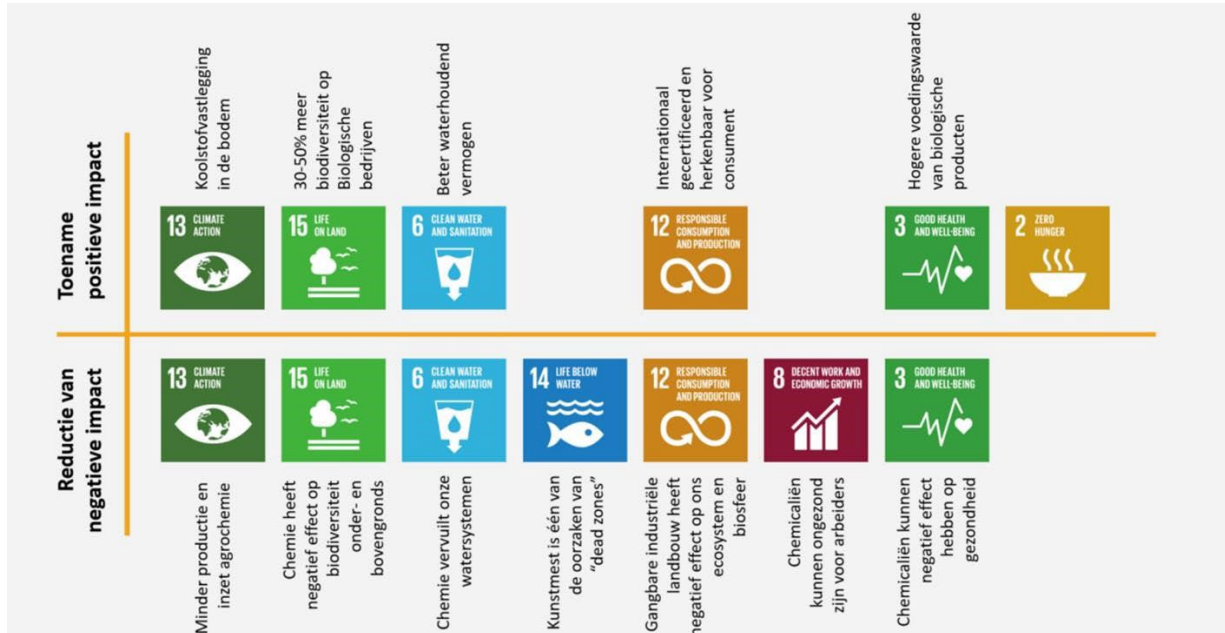
Rechtvaardigheid gaat over de verhoudingen tussen mensen onderling en tussen mensen, dieren en de verdere natuur: zijn die eerlijk, bieden die ontwikkelingsmogelijkheden en duurzaam perspectief voor alle schakels in de voedselketen? Sleutelwoorden zijn respect, rechtvaardigheid en rentmeesterschap. Dieren kunnen in een biologisch houderij-systeem opgroeien en leven op een manier die beter past bij hun natuurlijke gedrag. Mensen - van boer tot consument - gunnen elkaar kwaliteit van leven, waarbij er voedsel genoeg is voor iedereen en van een duurzaam hoogwaardige kwaliteit. Belangrijke aspecten zijn onder andere eerlijke handel en redelijke prijzen voor consument en producent; doorberekening in de prijzen van maatschappelijke en milieukosten; en dierenwelzijn, ook als dat een stukje productiviteit kost.

4. Zorg en verantwoordelijkheid

Een biologische boer voelt zich voor meer verantwoordelijk dan alleen het rendement en economisch voortbestaan van het bedrijf en is bereid die verantwoordelijkheid in extra zorg te vertalen: voor medemens, gewas en dieren op het bedrijf, de omringende natuur en het landschap en de verdere wereld. Het voorzorg-beginsel is belangrijk: niet doen zonder duidelijke noodzaak, zonder afweging van alternatieven en zonder inzicht in alle effecten. De gangbare landbouw kiest vaak het omgekeerd principe: landbouwsystemen worden ontworpen op de technische mogelijkheden. Het voorzorg-beginsel betekent overigens geen afwijzing van technologie, maar de uitgangspunten zijn anders: ondersteunt de techniek het functioneren van het landbouwsysteem als gezond ecosysteem? Zo is in de biologische akkerbouw veel interesse in de ontwikkeling van kleine robots die de bodem niet verdichten en handwerk kunnen vervangen.

4. Van internationaal naar lokaal niveau

De biologische sector draagt bij aan de UN Sustainable Development Goals door het versterken van positieve effecten en het vermijden van negatieve effecten, bijv. klimaat (meer koolstofvastlegging in de bodem), biodiversiteit (30-50% meer biodiversiteit op biologische bedrijven), schoon water, verantwoordelijke productie en consumptie en gezondheid en welbevinden, zie figuur 2.



Figuur 2: Sustainable goals en impact biologische en gangbare landbouw

Dit is temeer de reden waarom de EU omschakeling naar biologische landbouw tot een speerpunt heeft gemaakt met het 'Farm to Fork'-beleid waarbij de doelstelling is dat 25% biologische landbouw in 2030 in de EU is bereikt. Dit is echter geen gemakkelijke opgave voor Nederland gezien het lage aandeel biologische landbouw van het totale landbouwareaal (4% in 2019 biologisch en in omschakeling naar biologisch). In Friesland is het aandeel biologische landbouw en in omschakeling op hetzelfde niveau met 4 % in 2021 (zie bijlage 1). Het actieplan Biologisch dat in december 2022 is gelanceerd, waarbij Nederland streeft naar een areaal van 15% biologisch in 2030 sluit aan bij deze EU doelstellingen.

Hier ligt dus een grote uitdaging voor Nederland en Friesland richting deze Europese en nationale doelstellingen.

5. Hoe ziet de biologische sector in Friesland eruit over 10 jaar (2030)

Ambitie

Europees: de EU heeft als doelstelling om de biologische landbouw in Europa te laten groeien naar 25% van het totaal areaal aan landbouw. Voor Nederland geldt de eerder genoemde 15% biologisch areaal van in 2030.

Onze ambitie in Friesland is om de biologische landbouw te laten groeien tot minimaal 15% in 2030 en 25% in 2040. Op deze manier draagt de biologische landbouw bij aan de ontwikkeling van een duurzame landbouw en een herstel van de natuur in Friesland. Mineralenkringlopen zijn meer gesloten op regionaal niveau: lagere import van stikstof van buiten en meer inzet van stikstof uit de eigen omgeving; dierlijke en plantaardige productie zijn aan elkaar gekoppeld en met elkaar in evenwicht. De omvang van de dierlijke sector wordt bepaald door de mineralenbehoefte van de plantaardige sector. De biologische plantaardige sector is gegroeid mede dankzij ontwikkeling van slimme mechanisatie en robotisering.

Door een groter aandeel van de biologische sector en de integratie van biologische methoden in de gangbare sector, worden emissies gereduceerd naar de lucht en naar grond- en oppervlaktewater, wordt het bodemleven gestimuleerd door verhoging van het organische stofgehalte en minder inzet van chemische middelen, wat leidt tot een meer klimaat-robuste landbouw, een grotere biodiversiteit op landbouwgronden en een verlaging van de negatieve impact op natuur. Landbouw ondersteunt hiermee het herstel van de natuur.

Daarnaast draagt de groei van de biologische sector bij aan een grotere diervriendelijkheid en een betere verbinding met omgeving, burgers en maatschappij, door een groter aandeel multifunctionele bedrijven (recreatie, korte ketens, zorg, educatie) die zich open stellen voor consumenten en bezoekers.

In 2030:

- Is minstens 15% van de boeren in Friesland biologisch en in 2040 minstens 25%. Deze groei is gerealiseerd door een organisch groeiende markt (op basis van groeiende vraag) en omdat de duurzaamheidsvoordelen van biologisch gewaardeerd worden, als maatschappelijke en ecosysteemdiensten.
- Is meer dan 25% van de producten op het schap biologisch, mede door de invoering van BTW voordelen voor biologische producten en van 'true pricing' (waarbij ook de 'verborgen' kosten in de productprijs worden meegenomen, zoals milieukosten) waardoor het prijsverschil tussen gangbaar en biologisch kleiner geworden is en biologische producten toegankelijker worden voor grotere groepen. Dit versnelt de groei van de sector.
- Is de biologische sector erkend als een sector die integraal duurzaam is; die innovatief is in duurzame productie en marktconcepten en die als kraamkamer en aanjager functioneert van innovaties voor verduurzaming.
- Hebben we een diverse en professionele biologische sector, met gespecialiseerde (grote) primaire bedrijven en met multifunctionele bedrijven die voedselproductie combineren met andere activiteiten zoals een winkel, afzet in de korte keten, zorg, educatie etc. En die verbonden zijn met de consument via herkenbare, regionale producten, transparant geproduceerd.

- Produceren alle biologische bedrijven in een regionale kringloop waarin de verschillende sectoren onderling samenwerken, met een goede balans tussen plantaardige en dierlijke sectoren en met productie van voer en mest op basis van behoefte voor duurzaam bodembeheer.
- Realiseren de biologische dierlijke sectoren een flinke stikstofreductie door een integrale bedrijfsvoering en een lage externe input van stikstof (geen kunstmest, regionaal voer). Een en ander zal ook leiden tot een lagere vleesproductie in Friesland; wat aansluit bij de consumententrend om minder vlees te eten en van hogere kwaliteit (duurzamer).
- Produceren alle biologische bedrijven natuurinclusief, richten zich op het herstel en bevorderen van de biodiversiteit en leveren hiermee belangrijke ecosysteemdiensten. Ook spelen biologische boeren een hoofdrol in het natuurbeheer en realiseren landbouwinclusieve natuur waarmee natuurdoelen gerealiseerd worden tegen lagere kosten en een hogere meerwaarde voor de landbouw, o.a. via (ruw)voer en strooisel uit de gebieden.
- Zijn alle biologische bedrijven klimaatneutraal (of goed op weg) door reductie van broeikasgasemissies, door duurzame energieopwekking en door koolstofvastlegging in de bodem. Het laatste heeft een positief effect op klimaatmitigatie (door CO₂ uit de lucht te halen) en klimaatadaptatie, door een hoger organische stofgehalte wat leidt tot een betere waterbuffering.
- Hebben biologische bedrijven een integrale bedrijfsvoering door een combinatie van bovenstaande activiteiten: biodiversiteit, natuur, klimaatmitigatie en -adaptatie, gezond bodemleven, voedsel, kringlopen, verbinding met de samenleving = regeneratieve landbouw.
- Worden belangrijke natuurgebieden (Natura-2000) omringd door biologische bedrijven omdat ze vanwege bovengenoemde punten een goede bescherming bieden.
- Is de biologische sector een levendige en vitale sector, met een goed verdienmodel en met veel jonge biologische boeren waaronder 'zij-instromers' die aangetrokken worden vanwege het toekomstperspectief van deze duurzame en maatschappelijk verbonden sector.
- Voelen bioboeren in Friesland zich verbonden (bijv. via een 'Biohuis-Friesland' en FBBF).
- Is de biologische sector in Friesland een door consument, overheid en gangbare collega's gewaardeerde sector en een waardevolle gesprekspartner in de ontwikkeling van de provincie.



6. Wat is nodig om hier te komen?

Om in 2030 onze doelen te bereiken moeten wij als sector verbreden, verdiepen en verbinden.

6.1 Verbreden

- Meer aandacht voor biologische landbouw op de agrarische scholen. Elke agrarische school moet op elk niveau tenminste een minor/ vak biologische landbouw aanbieden. Voorbeeld is de Associate Degree Biologische melkveehouderij op Van Hall Larenstein en de RIF - aanvraag Aeres met als o.a. als partners Van Hall Larenstein en Provincie Fryslân.
- Praktijknetwerken waar gangbare-, biologische boeren en onafhankelijke adviseurs elkaar ontmoeten.
- De biologisch sector moet vraaggericht groeien. Dit door nog beter zichtbaar te worden, beter uitleggen wat we al doen en hoe onderscheidend we al zijn. Hoe goed we al bezig zijn voor de biodiversiteit, stikstof reductie, waterkwaliteit, duurzaamheid, dierwelzijn en zo nog veel meer. Dit uitleggen naar de consument en ook naar overheden.
- Maatschappelijke kosten van productie in beeld brengen, voor gangbaar en voor biologisch. Dit leidt tot een eerlijkere prijsvorming, waardoor de prijzen van biologisch en gangbaar in het schap dichterbij elkaar komen liggen.

6.2 Verdiepen

- Wij moeten onze duurzame landbouw nog verder verdiepen. Hiervoor moeten wij onder andere de samenwerking tussen de plantaardige en dierlijke bedrijven nog verder verstevigen, zodat wij op korte afstand de kringloop verder kunnen sluiten. Dit zou kunnen door regelmatig bijeenkomsten en bedrijfsbezoeken te organiseren voor alle Friese biologische boeren.
- Ook is het verkrijgen van meer kennis noodzakelijk. Hiervoor is een andere manier van het financieren van onderzoek voor nodig. Op dit moment is er veelal co-financiering nodig en dat is moeilijk te verwezenlijken voor onderzoek dat gericht is op het gebruik van minder middelen van buiten het eigen landbouwbedrijf.
- Experimenteer ruimte voor nieuwe concepten en een structuur voor het verzamelen van gegevens, zowel technisch als financieel van biologische bedrijven.

6.3 Verbinden

- Om de groei van de biologische sector te versnellen is een goede samenwerking met overheid, natuurorganisaties, onderwijsinstellingen, bedrijfsleven en de consument nodig.
- We moeten zichtbaarder worden als biologische sector. Met zijn allen vertellen wij het biologische verhaal en de voordelen die deze wijze van landbouw heeft voor de gehele maatschappij.
- De huidige trend van bewustwording kan benut worden door de meerwaarden van de biologische sector bekender te maken. Korte ketens spelen daar een belangrijke rol in. Daar vinden de directe contacten van de bioboeren met de consumenten plaats. De directe verkoop groeit en er vinden veel events plaats op de bioboerderijen.

7. Knelpunten in Friesland waar biologisch een oplossing voor kan zijn?

Friesland heeft te kampen met verschillende problemen die o.a. met landgebruik te maken hebben:

- a. Stikstofgevoelige natuur en verlies aan biodiversiteit
- b. waterkwaliteit: bestrijdingsmiddelen, uitspoeling van meststoffen naar het grondwater.
- c. waterkwantiteit: de klimaatsverandering leidt tot weersextremen: te nat en te droog. Waterconservering en waterberging zijn nodig.
- d. Schaalvergroting leidt tot minder verbinding met de landbouw.
- e. Daarnaast is er sprake van een groeiende kloof tussen consument en producent.

De biologische landbouw kan hiervoor een oplossing zijn:

- Er wordt minder stikstof van buiten aangevoerd (bijv. geen kunstmest) en plantaardige en dierlijke sectoren zijn in balans door de kringloopaanpak. Mest is voor de biologische landbouw een waardevolle grondstof waar door de plantaardige telers voor wordt betaald.
- Weerbare bodems, met een hoog organische stofgehalte en een gezond bodemleven, zijn een oplossing voor de klimaatextremen en waterconservering. Er is veel kennis en ervaring in de sector over goed bodembeheer en verhoging van organische stofgehalte.
- Uit onderzoek blijkt dat de grootste mate van biodiversiteit bestaat in "overgangsgebieden" van landbouw naar natuur. Biologisch werken én combineren met natuurbeheer resulteert in maximale biodiversiteit.
- Geen bestrijdingsmiddelen en kunstmest en strakkere bemestingsnormen betekenen minimale uitspoeling.
- Diversiteit in ondernemingen, multifunctionele landbouw en korte ketens leiden tot diversiteit op het platteland en nauwere banden met de totale maatschappij.

7.1 Waarom kan bio een oplossing bieden in bredere zin?

Er zijn verschillende onderzoeken die aantonen dat de biodiversiteit op biologische bedrijven groter is en dat de emissies per hectare lager zijn, zie o.a. de 'Quick scan stikstofproblematiek en biologische veehouderij' door WUR (april 2021). Dit onderzoek komt tot de conclusie dat de biologische melkveehouderij een duidelijk lagere ammoniakemissie per hectare realiseert dan de gangbare melkveehouderij en daarmee kan bijdragen aan reductie van ammoniakemissie in Nederland. Omschakeling naar biologische landbouw kan daarom gezien worden als een bronmaatregel. De lagere ammoniakemissies per hectare, het lagere stikstofbodemoverschot, geen gebruik van chemische bestrijdingsmiddelen en weinig tot geen antibiotica, veel weidegang en affectie met natuur en landschap, maken biologische melkveebedrijven zeer geschikt als bufferbedrijf rond natuurgebieden. Biologische varkens- en kippenbedrijven kunnen ook een bijdrage leveren aan het reduceren van ammoniakemissies, maar die is slechts beperkt. Het aantal dieren per bedrijf (en per gezinsinkomen) is veel lager dan in de gangbare landbouw waardoor deze bedrijven ook een kleinere bijdrage kunnen leveren aan ammoniakreductie.

De biologische mineralen kringloop is goed geborgd door grondgebondenheid; biologische mest moet voor 100% op biologische grond worden ingezet. Dit wordt gecontroleerd door Skal aan de hand van RVO gegevens. Bij een veehouderij bedrijf controleert zij het aantal dieren en de geproduceerde/eventueel aangevoerde hoeveelheid stikstof. Indien dat meer dan 170 kilo stikstof per hectare is, dan moet het overschot verplicht worden afgevoerd naar biologische grond. Bij een plantaardig bedrijf wordt de herkomst van de meststoffen en hoeveelheid stikstof gecontroleerd.

Naast de RVO documenten zijn ook "eigen verklaringen" over de herkomst van de mest verplicht. Hiermee wordt de grondgebondenheid van de sector gewaarborgd..

Het is een zeer marktgerichte sector, met een zeer nauwe samenwerking binnen de verschillende ketens en een eerlijke prijs waardoor consumenten betalen voor de ecosysteemdiensten die door biologische bedrijven geleverd worden.

Het is een sector die al jaren groeit, zeker internationaal, met koplopers als Denemarken waar in 2018 12% van de totale omzet aan voedingsproducten bestond uit biologische producten.

Het is een sector met voorlopers; veel duurzame innovaties komen uit de biologische sector, zoals de invoering van grasklaver, de ontwikkeling van het rijpadensysteem met GPS en de ontwikkeling van kleine robots voor onkruidbestrijding zoals de Robot-1.

De kernwaarden van biologische sluiten naadloos aan op de uitdagingen in Friesland.

De wet- en regelgeving voor biologische productie van voedingsmiddelen, diervoeding, planten en bloembollen is vastgelegd in internationale wetten en reglementen: de Europese bio-verordening, de Nederlandse Landbouwkwaliteitswet en in reglementen van Skal Biocontrole. Dit maakt dat de biologische productiemethode en verwerking (internationaal) geborgd zijn door een onafhankelijke controle.



8. Tegen welke knelpunten loopt de biologische sector aan in Friesland?

De biologische sector in Friesland is zeer gevarieerd. Alle sectoren die gangbaar aanwezig zijn, zijn ook aanwezig in biologische vorm. We hebben: biologisch pluimvee, varkens, melkvee, vleesvee, geiten en schapen; akkerbouw, vollegrond, glastuinbouw als hoofdtakken.

De ontwikkeling van de biologische sector in Friesland loopt iets voor op de landelijke trend. In 2021 was 4% van alle landbouwbedrijven in Nederland biologisch; in Friesland was dat 14 % biologisch areaal totaal van het Nederlandse areaal. In Friesland als provincie is dit 4% van het totale Friese areaal. (Biojournaal, 2022)

In Friesland hebben we te maken met een aantal specifieke knelpunten waardoor de groei van de biologische sector belemmerd wordt:

- a. De vraag naar grond is zeer groot in Friesland, waardoor grond schaars is en de prijzen hoog zijn. Biologische landbouw kan een hoge waarde realiseren in vergelijking met gangbare landbouw, door hogere consumentprijzen en korte ketens. Er is echter sprake van perverse prikkels in de grondmarkt, bijv. door de vraag om mestplaatsingsruimte bij gangbare bedrijven of de hoge prijzen die projectontwikkelaars van zonneparken bieden.
- b. Het is moeilijker voor biologische boeren in Friesland om hun kringlopen te sluiten. De akkerbouwers zitten in Groningen en Noordelijke kleischil, welke de grootste afnemers zijn van mest en producenten van veevoer. De betrekkelijk grote afstand is niet gunstig vanwege de hoge kosten die bv. transport met zich meebrengen. Dit maakt het moeilijker om kringlopen te sluiten, echter zijn er mooie voorbeelden die wel in een samenwerking werken.
- c. De biologische sector is onvoldoende zichtbaar. Binnen de gangbare belangenbehartiging en vertegenwoordiging is de biologische sector een kleine groep. Vanuit de FBBF (Feriening Biologyske Boeren Fryslân) zijn de boeren verenigd. Via de FBBF worden de belangen zoveel mogelijk behartigd in verschillende overlegplatforms binnen de Provincie.
- d. Natura2000 gebieden liggen verspreid. Omschakeling naar biologisch kan een interessante strategie zijn voor boeren in deze gebieden die 'klem' komen te zitten en biologische boeren willen zich graag inzetten om hier een bijdrage aan te leveren. Binnen de gebiedsgerichte aanpak (NPLG) dient hier aandacht voor te zijn.



9. Wat kan de provincie doen om biologisch te bevorderen?

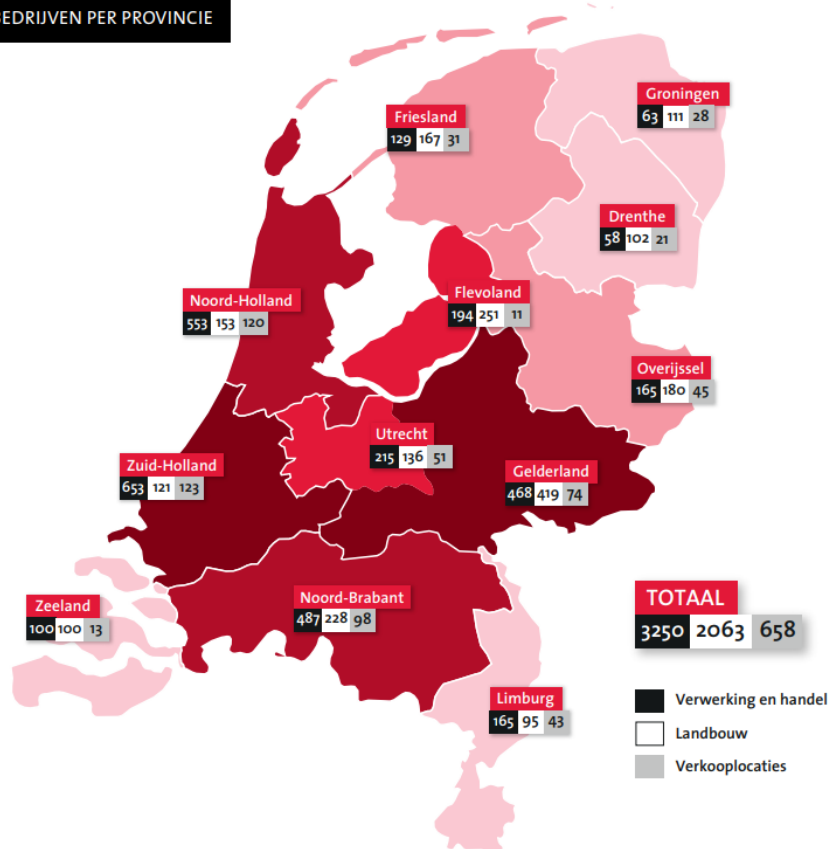
1. De provincie erkent de biologische sector als een sector die integraal duurzaam is; die innovatief is in duurzame productie en marktconcepten en die als kraamkamer en aanjager functioneert van innovaties voor verduurzaming. En dat de biologische landbouw op deze manier een bijdrage kan leveren aan haar maatschappelijke en ecologische uitdagingen.
2. Het is belangrijk dat een biologisch landbouwbedrijf beoordeeld wordt als integrale eenheid en niet op voor andere bedrijfssystemen ontworpen criteria. Voor verschillende bedrijfssystemen moeten verschillende criteria ontworpen worden. Dit wil zeker niet zeggen dat biologische landbouw niet aan criteria moet voldoen, maar het moet voorkomen worden dat de voor andere bedrijfssystemen ontwikkelde ijkpunten tot ongewenste resultaten leiden.
3. Bij het invoeren van nieuw beleid en regels moet worden stil gestaan bij de vraag wat de invloed hiervan is op de biologische landbouw en worden ongewenste neveneffecten voorkomen.
4. Het is belangrijk dat de regelgeving ruimte biedt voor de uitzonderingen zoals het biologische systeem en niet overall alles over een kam scheert.
5. De provincie kan met haar pachtbeleid en duurzame gronduitgifte het areaal van de biologische landbouw bevorderen. Dit doel kan ook bereikt worden door een regierol ten opzichte van andere instanties als gemeenten, waterschappen en natuurorganisaties op zich te nemen. Het pachtbeleid moet meerjarige pacht mogelijk maken, waardoor omschakeling naar biologische landbouw van deze gronden interessanter wordt. De provincie zou bij toedeling van gronden nog minder naar de percelen zelf moeten kijken, maar meer nog meer naar de bijkomende effecten.
6. De Provincie kan helpen de vraag naar biologische producten te vergroten, zij vervult een voorbeeldfunctie. In 2024 is het wenselijk dat de gehele catering in het Provinciehuis biologisch is. De provincie geeft hiermee het goede voorbeeld en deelt dit met bijvoorbeeld de gemeentehuizen, scholen en ziekenhuizen. Daarmee worden aanbod en logistiek steeds professioneler en wordt de stap voor de catering in het bedrijfsleven kleiner. Het project Bioregio's kan hier ondersteunend en een voorbeeld in zijn.
7. Het beleid zoekt naar mogelijkheden om maatschappelijke en ecosysteemdiensten te belonen, met objectieve criteria en systemen voor borging. In de regelgeving is het wel mogelijk om de inspanningen te belonen. Bijvoorbeeld bij de duurzame gronduitgifte of de uitzondering in de Nota Ruimte voor NIL bedrijfssystemen.
8. Omschakeling naar biologische landbouw wordt als één van de oplossingen gezien in de gebiedsprocessen rond gevoelige gebieden en actief als aantrekkelijke optie gepresenteerd. Biologische boeren worden hierbij betrokken; zij kunnen hun ervaringen delen, een rol spelen in de informatievoorziening en kennisoverdracht en in de coaching en begeleiding van boeren in deze gebieden die zoeken naar alternatieve ontwikkelingsmogelijkheden.
9. Zorgen dat biologische boeren hun koploperpositie in duurzaamheid, natuurvriendelijke en kringlooplandbouw kunnen inzetten om ook niet-biologische boeren te helpen bij het zetten van stappen richting een duurzamere landbo

Bijlage 1: Biologisch in Nederland en Friesland in cijfers

TABEL NR. 3 BIOLOGISCH AREAAL PER PROVINCIE EIND 2021 IN HECTARE

Provincie	Biologisch totaal	In omschakeling	Totaal
Drenthe	6.744	486	7.230
Flevoland	12.605	502	13.107
Friesland	9.167	435	9.602
Gelderland	9.382	515	9.897
Groningen	5.450	325	5.775
Limburg	2.651	583	3.234
Noord-Brabant	7.811	597	8.408
Noord-Holland	5.000	400	5.400

FIGUUR NR. 1: GECERTIFICEERDE BEDRIJVEN PER PROVINCIE

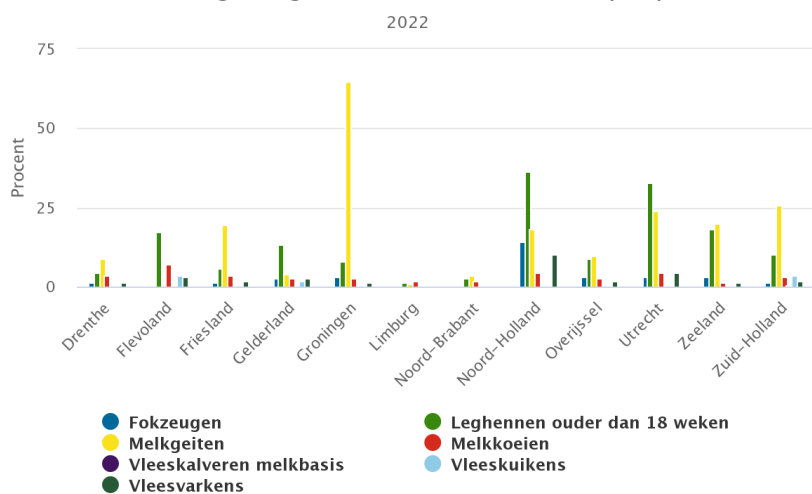


Bron: jaarverslag SKAL 2021

aantallen bedrijven Nederland	2021
biologisch	2063
Bio bedrijven Friesland	167

aantal hectares bio/omsch Friesland	2021
biologisch	9167
in omschakeling	435
totaal bio en in omschakeling	9602
totaal landbouw	230448
%bio en in omschakeling van totaal	4%

Aandeel biologisch gehouden dieren in totaal per provincie



Bijlage 2: organisatie van de biologische sector in Nederland en Friesland

Landelijk

Op landelijk niveau bestaan diverse sectorale organisaties van biologische boeren, waar biologische boeren in Friesland vaak ook lid van zijn, zoals:

- [De Natuurweide](#), voor de biologische melkveehouders
- [Vereniging biologische varkenshouders VBV](#)
- [De Groene Geit](#)
- [Prisma](#), voor de biologische fruittelers
- [Bioglasteelt](#)
- [Vereniging van biologische imkers](#)
- Bioplant (in oprichting)

Biohuis en Bionext

Op landelijk niveau zijn de biologische boeren gezamenlijke georganiseerd in het [Biohuis](#). Het Biohuis verzorgt de landelijke belangenbehartiging van biologische boeren in Nederland. De leden zijn de diverse organisaties in Nederland waar biologische boeren bij aangesloten zijn, zoals de regionale LTO's en alle sectorale biologische organisaties (zie hierboven).

Het Biohuis werkt in de landelijke en Europese belangenbehartiging samen met LTO-Nederland.

Het Biohuis is lid van [Bionext](#), de ketenorganisatie voor de biologische sector, samen met [BioNederland](#) (Vereniging van biologische producenten en handel) en de [Bio-Winkelvereniging](#) (met hierin de biologische retail).

Friesland

In Friesland kunnen biologische boeren lid zijn van de diverse lokaal/regionale organisaties (naast de al genoemde landelijke sectorale organisaties) waarvan de belangrijkste:

- LTO
- FBBF (Feriening Biologyske Boeren Fryslân)
- Biowad